

Magyar

GunSport•PRO[®]

Csúcs technológiás zajvédő fül dugó



ACCU Technology[®]

Használati útmutató



Figyelmeztetések

Amennyiben nem tartja be ezeket a figyelmeztetéseket, nagymértékben csökkenhet a fül dugók által biztosított védelem.

- A fül dugók megfelelnek a EN-352-es mérési szabványnak.
- Nagyon magas SPL szinteknél (125 dB SPL érték felett, ahol a csillapítás elérhető maximumát a dóm biztosítja) a habtípusú dóm gondoskodik a fül legnagyobb védelméről.
- A dómok 6-13 mm átmérőben érhetőek el. További részletekért tekintse meg a dóm kiválasztása fejezetet.
- A készülékre kikapcsolt állapotban, valamint az elem lemerülésekor az alábbi figyelmeztetések vonatkoznak:

A fül dugó rendeltetésszerű használata esetén, az egyén fülét érő zajszint értéke megközelítőleg az A- környezeti zajszint és a zajcsökkentési érték különbsége.

Például

1. A környezeti zajszint a fül mellett mérve 92 dBA.
2. A zajcsökkentés értéke 25dB.
3. A fülbe jutó zaj hozzávetőlegesen megegyezik a 67 dBA értékkel.

Figyelem: A jellemzően 500 Hz alatti környezetben, C-súlyozott környezeti zajszint alkalmazására lehet szükség. Jóllehet a fülvédők ajánlhatóak impulzus zaj által okozott sérülések elkerülése ellen, azonban a zajcsökkentés értéke (NRR) azon az erősítésen alapul, melyet az állandó zajterhelést jelent. Emiatt lehet hogy nem pontos mérőszám



Figyelmeztetések

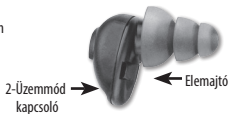
például egy puskalövés impulzusaja mellett.

- A füldugókat kizárólag a gyártó előírása szerint kell illeszteni, beállítani és karbantartani, ahhoz, hogy az elvárt csillapítást és védelmet tudják nyújtani.
- Zajos környezetekben mindig használja a füldugót.
- Bizonyosodjon meg róla, hogy a füldugók megfelelő védelmet nyújtanak zajos szituációkban.
- A füldugók többszöri használatra alkalmasak. Rendszeresen ellenőrizze a füldugók használhatóságát.
- A nyakpántot ne használja olyan helyzetekben, ahol kockázatos, hogy az beakadhat valamibe.
- A terméket bizonyos vegyi anyagok hátrányosan befolyásolhatják. További információért keresse meg a gyártót.
- A füldugó szintfüggő erősítést biztosít. A termék viselőjének használat előtt tájékozódnia kell a megfelelő használatról. Amennyiben bármilyen rendellenességet, vagy hibát észlel a termék viselője, szükséges a gyártó termékhasználatra és elemcserére vonatkozó tanácsait követni.

Figyelem: A termék zajszint függő áramkörének kimeneti hangerőszintje meghaladhatja a mindennapos hangerőszintet.

- Ahhoz, hogy meg lehessen állapítani, hogy a termék működik, tegyen elemet a készülékbe, fogja marokra a készüléket és hallgassa meg, hogy az gerjed (sípól). Amennyiben gerjed, az elem működteti a készüléket.

Termékleírás



Filter-csereeszköz és
pót ACCU filterek™



Tisztító kefe



10-es méretű
elemek

Dóm kiválasztása

ACCU Fit™ dómok



SM
Átlátszó
szürke
Tripla zárt
dóm
7-11 mm



LRG
Szürke
Tripla zárt
dóm
8-13 mm



SM
Hosszú szárú
Átlátszó szürke
Tripla zárt dóm
7-11 mm



LRG
Hosszú szárú
Átlátszó
Tripla zárt dóm
8-13 mm



SM
Bézs
Habszivacs
dóm
6-9 mm



LRG
Fekete
Habszivacs
dóm
8-13 mm



Szimpla
zárt dóm
8-11 mm



*A legnagyobb hangcsökkenés a hallójáratban,
mélyen záródó habszivacs dómokkal érhető el.*

Dóm kiválasztása:

A két fül sosem teljesen egyforma. Az a dóm a legjobb választás, amelyik a legkényelmesebb, azonban ennek jól is kell zárnia, hogy megelőzze a gerjedést (sípólást) és megfelelő védelmet nyújtson.

Amennyiben dómot cserél, bizonyosodjon meg róla, hogy a dóm megfelelően illeszkedjen a készülék hallójáratí részén.



megfelelő

5



nem megfelelő

Elem behelyezése

1. Az elemajtó a készülék alsó felén található.
2. Nyissa ki az elemajtót.
3. Távolítsa el az elemről a sárga fóliát.
4. Helyezze be az elemet úgy, hogy az elem sima fele felfelé nézzen.
5. Ne erőltesse be az elemet az elemajtóba.
6. Csukja be az elemajtót.



10-es méretű elem
behelyezve az
elemajtóba



A készülék behelyezése és kivétele

Fülbehelyezés

- Ellenőrizze a dóm tisztaságát.
- Húzza kissé felfelé és hátra a fülét, amíg behelyezi a készüléket.
- Enyhén csavarva nyomja be a készüléket a hallójáratba, amíg az jól illeszkedik.
- A Tripla zárt dóm behelyezését segítheti, ha enyhén vizes törülközővel benedvesíti a dómot.
- Amennyiben habtípusú dómot használ: Két ujj között forgassa meg és közben nyomja össze a habtípusú anyagot, mielőtt behelyezi azt. Ha a fülben van, tartsa ott kb. 5 másodpercig, amíg a habtípusú dóm teljesen kitölti a hallójáratot.
- A szimpla zárt dómot nem kell összenyomni, csak helyezze be a hallójáratba.



Fülből kivétel

- Enyhe csavaró mozdulattal vegye ki a füléből a készüléket.
- Miután kivette a készüléket a füléből, helyezze azt a tároló dobozába.



Működtetés

BE/KIKAPCSOLÁS

A készüléket az elemajtó kinyitásával, valamint becsukásával lehet ki- és bekapcsolni. **Figyelem:** Az elemet nem szükséges kivenni az elemajtóból, amennyiben az elemajtót teljesen kinyitotta, akkor a készülék, kikapcsolt állapotban van.

Elemajtó

Bekapcsolva=becsukva

Kikapcsolva=kinyitva



Kapcsoló felfelé
=halk állapot



Kapcsoló lefelé
=hangos állapot

Kétállású kapcsoló

Automatikus védelem + Impulzus zajcsökkentés (halk) mód

- Nincs zavaró hatás a természetes hallás mellett; a lágy és a harsány hangok egyaránt természetesen hallhatóak
- Automatikus 15 dB-es zajcsökkentés, amikor az alapszint meghaladja a biztonsági zajszintet.
- Impulzus zajcsökkentés

Erősítés + Impulzus zajcsökkentés (hangos) mód

- Erősíti a lágy és beszédhangokat, javítja a kommunikációt és kiemeli a környezeti zajokat is
- A hangos hangokat nem erősíti
- Az automatikus 15 dB-es zajcsökkentés nincs bekapcsolva
- Impulzus zajcsökkentés

Elemek

Cink-levegő elemek

Használjon szokásos 10-es méretű cink-levegő hallókészülék elemet. Az ilyen típusú elemek könnyen beszerezhetőek a Victofon Hallásvizsgálóiban vagy gyógyszertárakban, interneten, és különböző kiskereskedelmi helyeken.

- A cink-levegő elemek hosszú élettartammal bírnak. Azonban a védőfólia eltávolítása után az elem körülbelül 9 nap folyamatos működésre képes.
- Egy elem körülbelül 2 hétig működteti a készüléket, amennyiben a használat után mindig kikapcsolja a készüléket.
- Amennyiben az elem védőfóliáját eltávolították, az elem körülbelül 4 hét alatt merül le, akár használták, akár nem.
- Az elemek lemerülése elemenként eltérő lehet, a hőmérséklettől és páratartalomtól függően.
- Az élettartam növelhető, ha a használatot követően visszahelyezik a védőfóliát az elemre, de ennek eredményessége változó.

Merülő elem figyelmeztető jelzés

JELZÉS: Gyorsuló és egyre hangosodó ketyegő hangjelzést hall, mielőtt az elem lemerül (a jelzés hasonlít egy motorcsónak hangjára). Ha meghallja a figyelmeztető hangjelzést, lehet hogy néhány óra múlva teljesen lemerül az elem. A készülék működése és zajvédelme a hangjelzés alatt változatlan marad.

Filterek cseréje

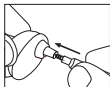
Minden egyes készülék rendelkezik egy speciális filterrel, amely biztosítja a természetes hangzást, ugyanakkor megakadályozza, hogy fűlsír jusson a hangszóróba. Amennyiben csökken a készülék hangereje, vagy romlik a hangminőség, a filtert cserélni kell.

Filter eltávolítása

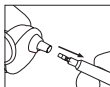
Figyelem: Használja a csereeszközt a filter eltávolításához.



1. Vegye le a dómot.



2. Helyezze be a csere-eszközt a filterbe.



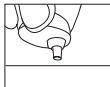
3. Húzza ki a filtert.

Filter visszahelyezése

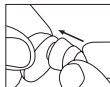
Figyelem: Ne használja a csereeszközt a filter visszahelyezéséhez.



1. Helyezze be az új filtert.



2. Egy kemény felületnek nyomja neki a készülék azon részét, ahova a filtert behelyezte; hogy a filter megfelelően a helyére kerüljön.



3. Helyezze vissza a dómot.

Karbantartás

Használja a tisztító keféét, hogy készüléke tiszta maradjon és megfelelően működjön.


- Minden használat után tisztítsa meg készülékét. Törölje tisztára egy enyhén nedves ronggyal.
- Ne merítse vízbe készülékét.
- Ne tisztítsa készülékét vegyi anyagokkal. Tisztításhoz az alkohol sem ajánlott.
- Használja a tisztító keféét, hogy a szennyeződést eltávolítsa.
- A tripla zárt dómok enyhe mosószeres vízben tisztíthatóak. Alaposan szárítsa meg a dómot.
- A tripla zárt dómokat 60-90 naponként cserélje újra.
- A habszivacsot és a szimpla zárt dómokat rendszeresen cserélni kell.
- Ne viselje készülékét, amikor valamilyen hajápolási terméket használ (pl.: hajspray)
- Ne tegye ki készülékét szélsőséges hőmérsékletnek, vagy szennyeződésnek.
- Óvja készülékét a leeséstől, vagy ütődéstől.
- Gyári (Etymotic) kiegészítőket, eredeti alkatrészeket használjon, így biztosítani tudja a leírtaknak megfelelő működést.

Tárolás

- Mindig tartsa készülékét a mellékelt tároló dobozban.
- A készülékeken és a nyakpánton kívül ne tartson mást a tároló dobozban.

Garancia

A gyártó (Etymotic) az 1 éves garancia időn belül a meghibásodott terméket az arra kijelölt szervizhelyeken megjavítja, vagy kicseréli. Ez a garancia közvetlen vagy közvetett módon helyettesít minden más garanciát, beleértve, de nem korlátozva a forgalmazásra vagy használhatóságra vonatkozó garanciákat.

Zaj Csökkentés Értéke	25 dB (Az előírások betartása esetén)
A FENNÁLLÓ HALLÁSVÉDŐK ZAJCSÖKKENTÉS ÉRTÉKE HOZZÁVETŐLEGESEN 0 - 30 ÉRTÉKEK KÖZÖTT VAN. (A MAGASABB SZÁM, NAGYOBB HATEKONYSÁGOT JELENT)	
ETYMOTIC RESEARCH, INC. ELK GROVE VILLAGE, IL 60007	GSP15-BN
A SZÖVETSÉGI JOG TILTJA ENNEK A CÍMKÉNEK AZ ELTÁVOLÍTÁSÁT A VÁSÁRLÁST MEGELŐZŐEN.	 A CÍMKÉ KÖTELEZŐSÉGÉT A U.S. E.P.A. SZABÁLYZÁSA IJUA ELŐ. 40. FEJEZET, 211 BEKEZDÉS, 8 PONT.

Passzív zajcsökkentés

Frekvencia (Hz)	125	250	500	1000	2000	4000	8000
Átlagos csillapítás (dB)	25.3	24.0	24.3	25.6	29.6	32.5	34.8
Szabványos eltérés (dB)	5.9	4.6	5.6	4.8	3.3	3.8	4.0
APV (dB)	19.4	19.5	18.8	20.9	26.3	28.7	30.8

H = 26 dB M = 21 dB L = 20 dB SNR = 25 dB

Aktív zajcsökkentés - Kritérium szintek

Kapcsoló állása (Hz)	H-zaj	M-zaj	L-zaj
Halk	102	97	88
Hangos	88	89	86

H: Átlagos zajcsökkentés karakterisztikák magas frekvencia tartományban (>2 kHz)

M: Átlagos zajcsökkentés karakterisztikák közepes frekvencia tartományban (0,5-2 kHz)

L: Átlagos zajcsökkentés karakterisztikák alacsony frekvenciás tartományban (<0,5 kHz)

SNR: Átlagos zajcsökkentés karakterisztikák standard frekvenciás tartományban

Az Európai Unió tesztet lefolytatta: Central Institute for Labour Protection - National Research Institute (CIOP-PIB) ul Czerniakowska 16, 00-701 Warsaw, Poland. Notified Body No. 1437.

Ez a termék megfelel az EN 352-2:2002 és az EN 352-7:2002 előírásoknak.

ER098630-B **ETYMOTIC RESEARCH INC.** 61 Martin Lane • Elk Grove Village, IL 60007

©2014. Acufit and Acufilters are trademarks of Etymotic Research, Inc.

ETYMOTIC, GunSport-PRO and ACU-Technology are registered trademarks of Etymotic Research, Inc.

